

Settembre	30	Daniela Brogi, Sara Sermini, Il Letterificio Lo spazio delle donne e il potere delle storie
Ottobre	14	Antonella Anedda, Francesca Berlinzani Saffo. Carson. Una lettura del desiderio
	21	Elena Gargaglia, Carla Mazzarelli Ritrovare Artemisia (e le altre). Vite di artiste oltre le letterature
Novembre	04	Noemi Nagy Lo spazio letterario di Anna Felder
	11	Francesca Galli, Mira Mocan «Ogni maldicenza sulle donne ricade su chi la fa» (Città delle dame, l.2). Il controcanto di Christine de Pizan
	21	Maddalena Giovannelli, Francesca Mazza Attrici, capocomiche, innovatrici: Eleonora Duse e le altre
	25	Linda Bisello, Giulia Pellizzato Scrittrici e mediatrici letterarie della migrazione: itinerari e casi tra XX e XXI secolo
Dicembre	02	Laura Quadri Le donne davanti all'eterno: scritture tra due secoli
	09	Sara Sermini, Vega Tescari «Se ora tu bussassi alla mia porta». Patrizia Cavalli e lo spazio della poesia
	16	Federica Frediani, Sara Garau Ai margini della letteratura: scritture femminili tra Sette- e Ottocento

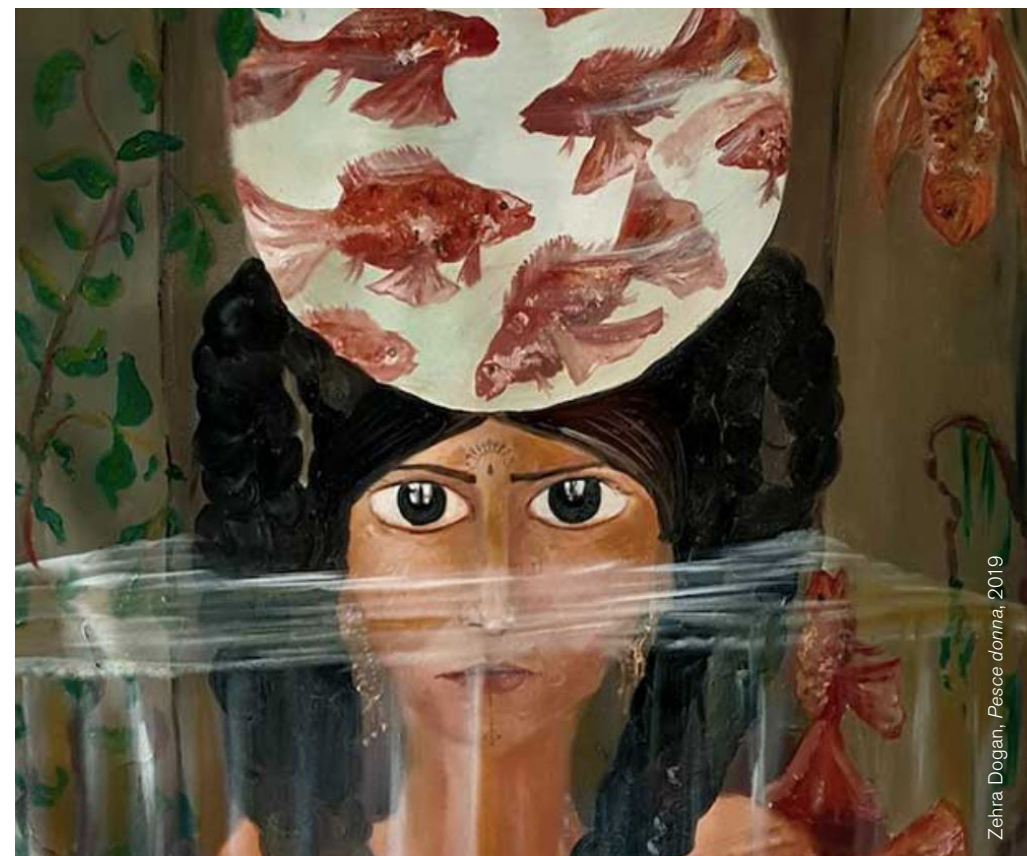
Il programma può essere soggetto a modifiche: www.isi.com.usi.ch

Cosa può la letteratura, e come.

Lo spazio delle donne.

Lunedì
2 dicembre 2024
ore 18.00

Aula A21
Palazzo rosso
Campus Ovest



Zehra Dogan, *Pesce donna*, 2019

Donne davanti all'eterno: scritture tra due secoli

Con: Laura Quadri

Il tema delle scritture mistiche femminili e il rapporto con il padre confessore tra Sei e Settecento rappresenta un affascinante campo di studio per l'intersezione tra spiritualità, genere e autorità religiosa. Durante l'intervento, analizzeremo come le donne mistiche abbiano trovato nella figura del padre confessore un interlocutore indispensabile per la loro esperienza spirituale e per la conferma delle loro visioni e rivelazioni. In questo contesto, l'evoluzione della *discretio spirituum* assume un ruolo fondamentale, con modelli di discernimento spirituale che spaziano dagli *Esercizi* Ignaziani alle influenze dei santi spagnoli, come San Giovanni della Croce e Santa Teresa, che promuovono una libertà nuova nella direzione spirituale. Un esempio emblematico è rappresentato da Santa Maria Maddalena de' Pazzi (1566-1607), la cui eredità mistica è custodita e trascritta da una comunità di donne in costante negoziazione con i propri confessori. Esaminando brevemente opere di figure meno conosciute – come Caterina Paluzzi (1573-1645), Brigida Morello (1610-1679), Maria Arcangela Biondini (1641-1712) – evidenzieremo il loro stile di scrittura e le tematiche ricorrenti. Mentre alcune di loro, per affermare la loro autorità spirituale, si proclameranno direttamente autorizzate da figure divine come Maria, altre si dimosteranno interpreti autentiche delle Sacre Scritture. Il percorso si concluderà con la figura di Veronica Giuliani, sottolineando l'importanza di questi temi nella ricerca di padre Giovanni Pozzi e Claudio Leonardi, a loro volta intervenuti in modo significativo a tracciare le linee di questo affascinante capitolo della storia spirituale femminile.

Bibliografia

Per Caterina Paluzzi (1573-1645), Brigida Morello (1610-1679), Maria Arcangela Biondini (1641-1712) è possibile consultare l'antologia *Scrittrici mistiche italiane* (Marietti, 19962) a cura di Giovanni Pozzi e Claudio Leonardi, alle pagine, rispettivamente 447-61, 469-84, 485-504. In particolare su Santa Maria Maddalena de' Pazzi e Veronica Giuliani, segnaliamo: Giovanni Pozzi, *Grammatica e retorica dei santi*, Milano, Vita e Pensiero, 1997, alle pp. 163-200; *L'identico del diverso in santa Maddalena de' Pazzi* e alle pp. 201-59; *Il parere autobiografico di santa Veronica Giuliani*. Sulla direzione spirituale nel Seicento e la sua influenza sull'agiografia: John Coakley, *Woman, man and spiritual power: female Saints and their male collaborators*, New York, Columbia University press, 2006; Gabriella Zarri (a cura di), *Storia della direzione spirituale. III: Età moderna*, Brescia, Morcelliana, 2008; Jacques Le Brun, *Soeur et amante. Les biographies spirituelles féminines du XVIIe siècle*, Genève, Droz, 2013.